



PUEBLOS EN RED
Natura 2000
Rutas en torno
al agua



La Cruz de
Rubens
-S.L.Escorial-
-La montaña-

*Flora y fauna protegida
en la Red Natura 2000
Sierra Oeste*

Proyecto financiado por:



Comunidad
de Madrid

CONSEJERÍA DE MEDIO AMBIENTE
Y ORDENACIÓN DEL TERRITORIO

Asociación DEVERDE



DESCRIPCIÓN DE LA RUTA

Esta es una ruta de media montaña, en la que ascenderemos unos 400 m desde el casco urbano del pueblo. Atravesaremos el parque **Miguel del Campo** o de la fuente de la Teja, donde se inicia la repoblación en 1892. **Pino silvestre** (*P.sylvestris*) en la umbría y un pequeño "arboreto" en este mágico rincón del bosque, por el que baja el arroyo del Romeral. Ascendemos por un pinar de **pino resinero** (*P.pinaster*) salpicado de **estepa** (*Cistus laurifolius*) para llegar a la pista forestal. Después, y antes de coronar en la Cruz de Rubens, varios tesoros: **hayas** (*Fagus sylvatica*), **alerces** (*Larix decidua*), **guillomo** (*Amelanchier ovalis*) y la fuente del Trampalón.

ELEMENTOS SINGULARES

El monte Abantos está repleto de tesoros y singularidades, al haber sido campo de prácticas para los alumnos de la Escuela de Ingenieros de Montes en el siglo XIX. Quizá lo más llamativo sea el pequeño bosque de **hayas** y **alerces** -ambas especies ligadas a zonas más húmedas y frescas- que encontraremos en la subida hasta la fuente del Trampalón, pero también sus maravillosas **vistas** y su **historia**, ligada a la repoblación segoviana tras la Reconquista y como no, a Felipe II y la construcción de su Monasterio.

Varios arroyos de montaña y fuentes, además de **antiguas arcas de agua** se pueden ver durante el recorrido. Estas zonas húmedas de montaña constituyen el hábitat de algunas especies sensibles, como sapos, ranas y tritones. El monte Abantos cuenta con la protección de la **Red Natura 2000**, una serie de espacios a nivel europeo especialmente relevantes para la conservación de flora, fauna y ecosistemas.

ESPECIES CARACTERÍSTICAS

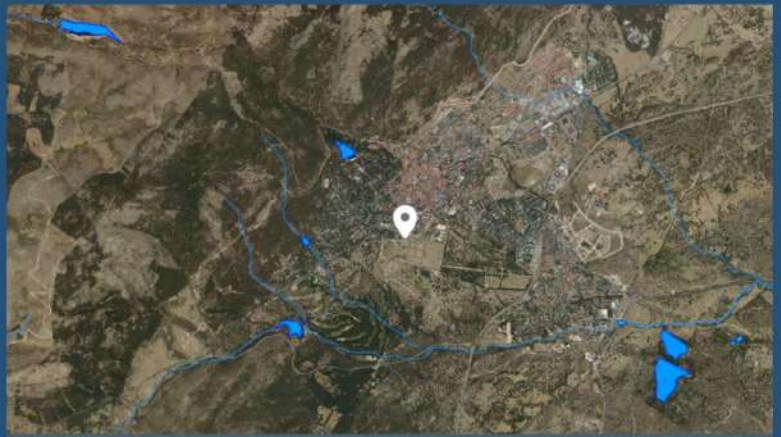
La biodiversidad de Abantos es espectacular, gracias al bosque singular con el que cuenta este Monte de Utilidad Pública, y a sus muy diversos rincones y hábitats. No resulta difícil ver **corzos** (*Capreolus capreolus*) con un poco de suerte, **buitre leonado** (*Gyps fulvus*), **rabilargo** (*Cyanopica cyanus*), **abubilla** (*Upupa epops*) o **arrendajo** (*Garrulus glandarius*). En sus zonas húmedas, anfibios como el **gallipato** (*Pleurodeles walt*), el **tritón ibérico** (*Lissotriton boscai*) o el **tritón pigmeo** (*Triturus pygmaeus*) habitan y se reproducen en las inmediaciones de las fuentes y charcas que salpican el monte aquí y allá, además de varias especies de ranas, sapos y sapillos.

Os recomendamos además que no dejéis de visitar el "**ARBORETO LUIS CEBALLOS**", uno de los más bonitos Centros de Educación Ambiental de la Comunidad de Madrid.

HIDROLOGÍA



La ubicación del Monasterio no es casual, porque el agua es fundamental siempre: en San Lorenzo las vertientes del **Guadarrama** y del **Aulencia** configuran una importante red hídrica. El monte Abantos está salpicado de fuentes, arroyos, arcas de agua -antiguos sistemas de depuración- e incluso pozos de nieve.



Estos puntos constituyen refugios de flora y fauna, y pequeños hábitats para multitud de especies.

ESPECIES ESTRELLA

Resulta difícil escoger únicamente dos especies características de este monte, pero quizá las más emblemáticas sean el **corzo** (*Capreolus capreolus*) y el **buitre leonado** (*Gyps fulvus*).

El corzo es el cérvido más pequeño de Europa, y resulta todo un privilegio encontrarse con él en el bosque. De carácter al mismo tiempo tímido y curioso, tiene la cola muy corta y una mancha blanca debajo muy característica. El buitre leonado anida en los roquedos de Abantos, dominando este paisaje espectacular. Con sus 2.5m de envergadura de alas, este carroñero imprescindible posiblemente nos sobrevuele si el día es cálido, y podamos admirarlo mientras planea.

La **biodiversidad** de los espacios que forman parte de la **Red Natura 2000** es siempre espectacular.

A veces más visible, y a veces más recóndita, en la Sierra de Guadarrama tenemos mucha flora y fauna que conocer, para proteger y conservar.



J.M. Pérez de Ayala / Fototeca CENEAM



J.M. Pérez de Ayala / Fototeca CENEAM

San Lorenzo de El Escorial

El 10 de agosto -festividad de San Lorenzo- de 1557 ganaba Felipe II su primera batalla, y de ahí el nombre de este municipio. Desde el mirador de la Cruz de Rubens se aprecia, a vista de pájaro, el imponente Monasterio a las faldas del monte Abantos. Este bosque alberga multitud de **tesoros botánicos** al haber sido campo de prácticas de los estudiantes de Ingeniería de Montes en el siglo XIX.



Búscanos en
www.deverde.es

Facebook *Deverde*
Twitter *@DeVerdeSierra*